

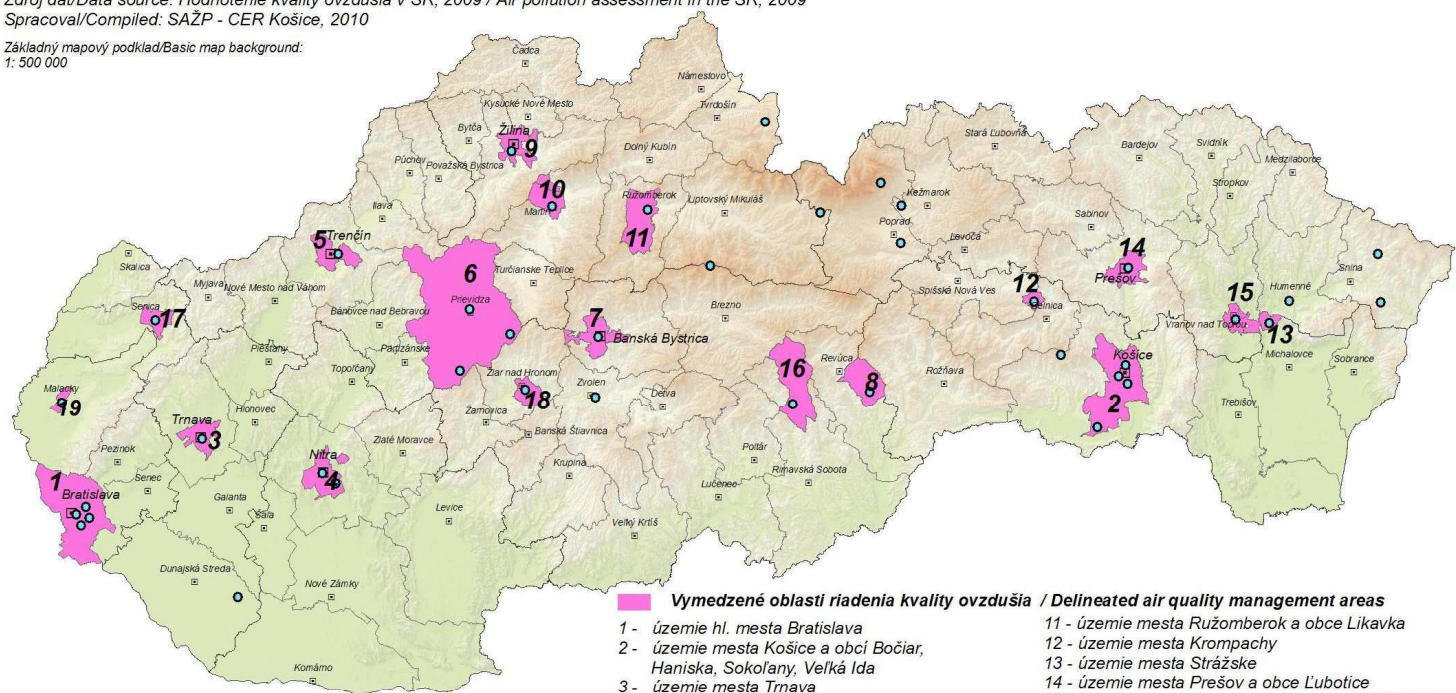
Mapa č. 1 – Oblasti riadenia kvality ovzdušia

Oblasti riadenia kvality ovzdušia

Air quality management areas

Zdroj dát/Data source: Hodnotenie kvality ovzdušia v SR, 2009 / Air pollution assessment in the SR, 2009
Spracoval/Compiled: SAŽP - CER Košice, 2010

Základný mapový podklad/Basic map background:
1: 500 000



■ Vymedzené oblasti riadenia kvality ovzdušia / Delineated air quality management areas

- | | |
|---|--|
| 1 - územie hl. mesta Bratislava | 11 - územie mesta Ružomberok a obce Likavka |
| 2 - územie mesta Košice a obcí Bočiar, Haniska, Sokolany, Veľká Ida | 12 - územie mesta Krompachy |
| 3 - územie mesta Trnava | 13 - územie mesta Strážske |
| 4 - územie mesta Nitra | 14 - územie mesta Prešov a obce Lubotice |
| 5 - územie mesta Trenčín | 15 - územie mesta Vranov n. Topľou a obce Hencovce, Kučín, Majerovce a Nižný Hrabovec |
| 6 - územie okresu Prievidza | 16 - územie mesta Hnúšťa a m.č. Brádko, Hačava, Líkier, Polom, mesta Tisovec a m.č. Rimavská Píla, obec Rimavské Brezovo |
| 7 - územie mesta Banská Bystrica | 17 - územie mesta Senica |
| 8 - územie mesta Jelšava a obcí Lubeník, Chyžné, Magnezitovce, Mokrá Lúka, Revúcka Lehota | 18 - územie mesta Žiar nad Hronom a obce Ladomerská Vieska |
| 9 - územie mesta Žilina | 19 - územie mesta Malacky |
| 10 - územie mesta Martin a Vrútky | |

● Meracie stanice kvality ovzdušia / Air quality monitoring stations

Oblasti riadenia kvality ovzdušia sú identifikované a vymedzené na základe výsledkov hodnotenia kvality ovzdušia SR. Právny základ tvorí zákon č. 478/2002 Z.z. o ovzduší (§ 9, ods. 2, 3).

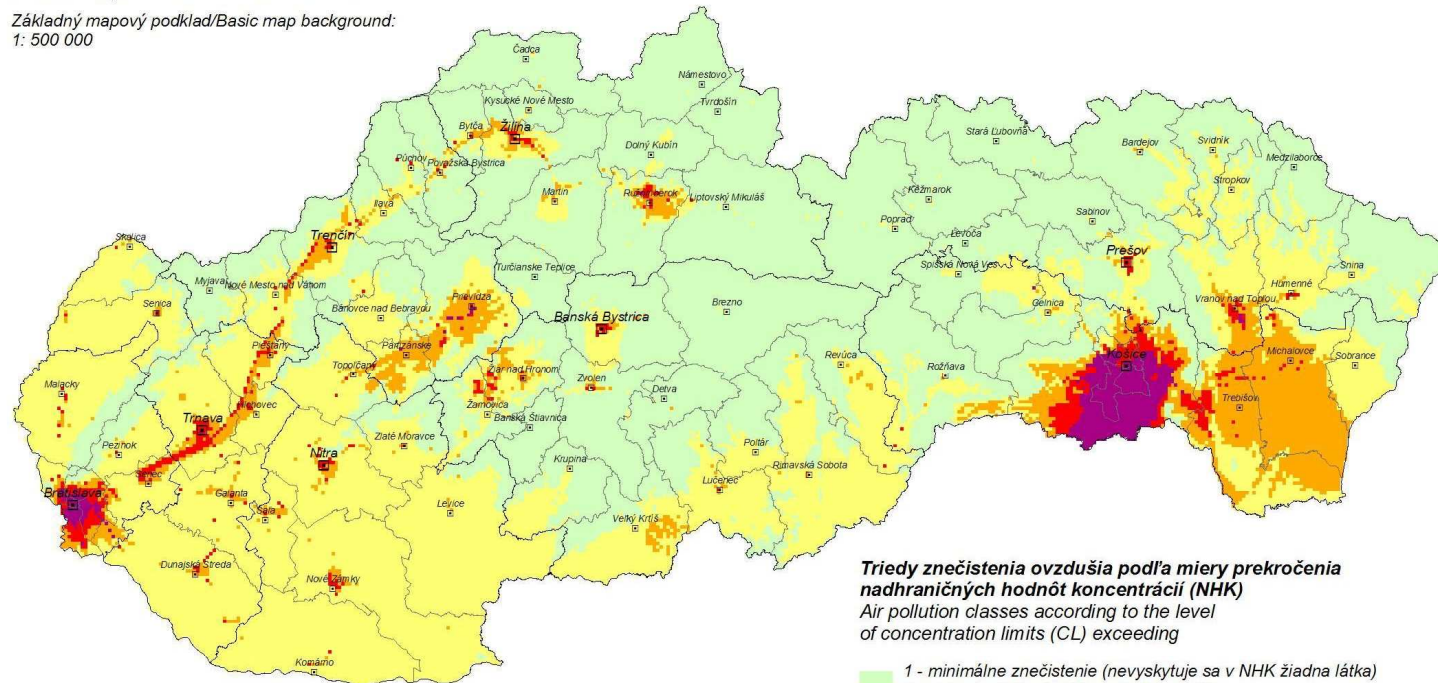
Air quality management areas are identified and determined to the results of air pollution assessment in the SR. Legal basis is the At No. 478/2002 Coll. on air protection (Article 9 - 2, 3).

Mapa č. 2 – Zaťaženie územia Slovenska základnými znečisťujúcimi látkami

Zaťaženie územia Slovenska základnými znečisťujúcimi látkami Environmental load of the territory of Slovakia by basic air pollutants

Zdroj dát/Data source: Priestorová syntéza máp "Ovzdušie" č. 1.1, 1.2, 1.3, 1.4 /Spatial synthesis of "Air" maps No 1.1, 1.2, 1.3, 1.4
Zostavil/Compiled: SAŽP - CER Košice, 2010

Základný mapový podklad/Basic map background:
1: 500 000



Triedy znečistenia ovzdušia podľa miery prekročenia nadhraničných hodnôt koncentrácií (NHK) Air pollution classes according to the level of concentration limits (CL) exceeding

- 1 - minimálne znečistenie (nevyskytuje sa v NHK žiadna látka)
1 - minimal pollution level (no substance in CL)
- 2 - mierne znečistenie (vyskytuje sa v NHK 1 látka)
2 - moderate pollution level (1 substance in CL)
- 3 - stredné znečistenie (vyskytujú sa v NHK 2 látky)
3 - medium level of pollution (2 substances in CL)
- 4 - zvýšené znečistenie (vyskytujú sa v NHK 3 látky)
4 - increased level of pollution (3 substances in CL)
- 5 - silné znečistenie (vyskytujú sa v NHK 4 látky)
5 - high level of pollution (4 substances in CL)

Mapa vyjadruje priestorovú syntézu plôch rozloženia koncentrácií základných znečisťujúcich látok (SO₂, tuhé látky - PM₁₀, NO₂ a CO).

The map express spatial synthesis of dissemination areas of concentrations of basic air pollutants (SO₂, particulate matters - PM₁₀, NO₂ and CO).

Mapa č. 3 – Chránené oblasti určené pre odber pitnej vody

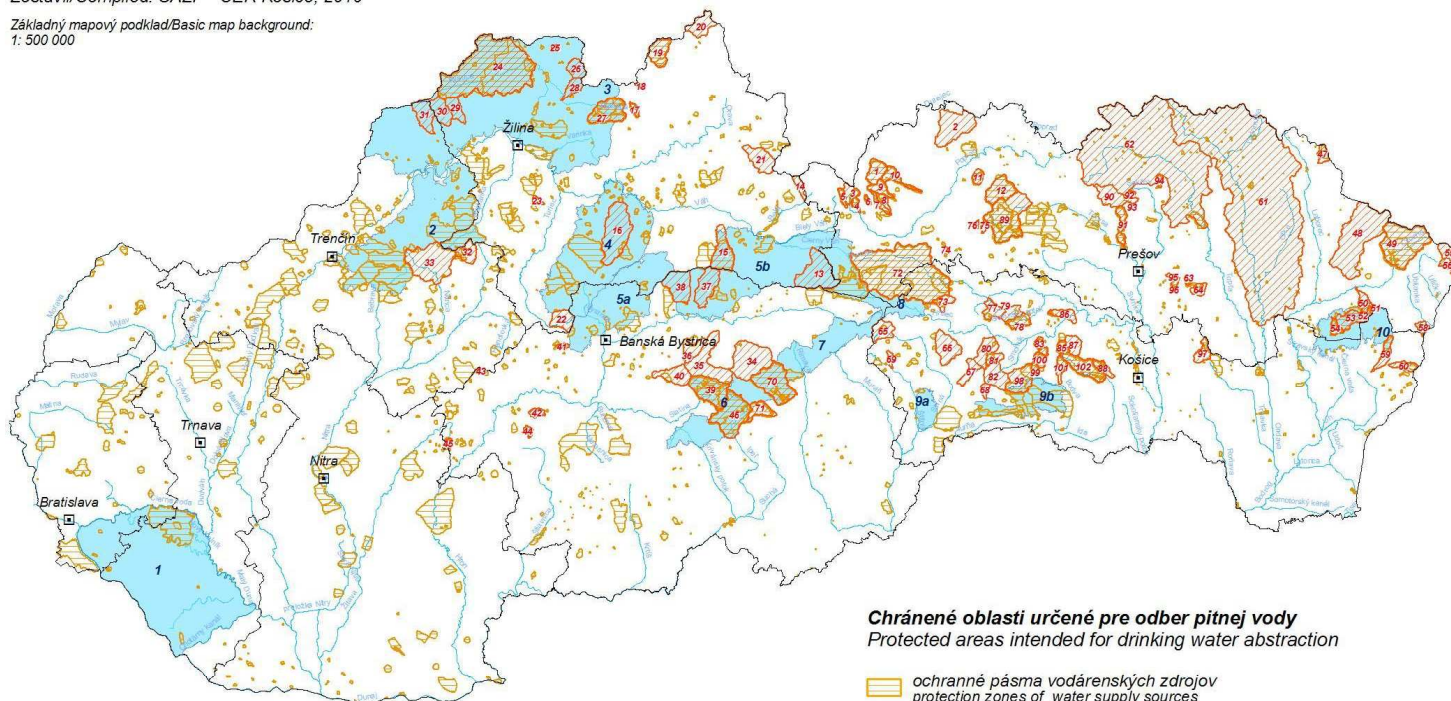
Ochrana vôd - chránené oblasti určené pre odber pitnej vody

Water protection - protected areas intended for drinking water abstraction

Zdroj dát/Data source: VÚVH Bratislava, 2006, Vodný plán Slovenska, 2009

Zostavil/Compiled: SAŽP - CER Košice, 2010

Základný mapový podklad/Basic map background:
1: 500 000



Chránené oblasti určené pre odber pitnej vody Protected areas intended for drinking water abstraction

ochranné pásma vodárenských zdrojov
protection zones of water supply sources

povodia vodárenských tokov
river basins of water supply courses

chránené vodohospodárske oblasti
protected water management areas

(Přehledy uvedené v textu/Lists attached in text)

Register chránených území (súčasť Vodného plánu Slovenska), obsahuje zoznam chránených území definovaných zákonom č. 364/2004 Z.z. o vodách v znení zákona č. 384/2009 Z.z. a tiež požiadavkami Rámcovej smernice o vodách. Mapa prezentuje chránené oblasti určené pre odber pitnej vody.

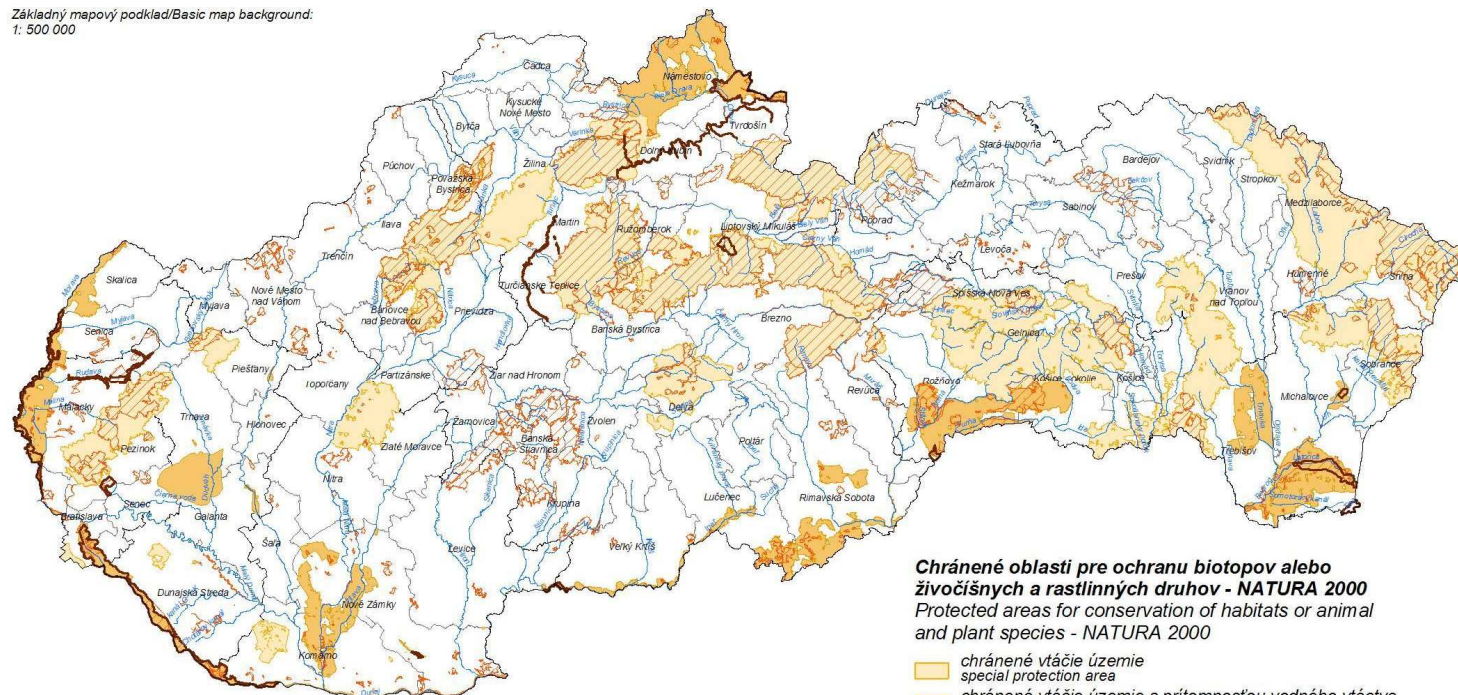
Register of Protected Areas (part of the Water Plan of Slovakia) contains list of protected areas defined by the Act No. 364/2004 Coll. on waters as amended by the Act No. 384/2009 Coll. and also by the requirements of the Water Framework Directive. The map presents protected areas intended for drinking water abstraction.

Mapa č. 4 – Chránené oblasti pre ochranu biotopov – NATURA 2000

Ochrana vôd - chránené oblasti pre ochranu biotopov alebo živočíšnych a rastlinných druhov - NATURA 2000 Water protection - protected areas for conservation of habitats or animal and plant species - NATURA 2000

Zdroj dát/Data source: ŠOP SR, 2009, Vodný plán Slovenska, 2009
Zostavil/Compiled: SAŽP - CER Košice, 2010

Základný mapový podklad/Basic map background:
1: 500 000



Chránené oblasti pre ochranu biotopov alebo živočíšnych a rastlinných druhov - NATURA 2000 Protected areas for conservation of habitats or animal and plant species - NATURA 2000

- chránené vtáčie územie
special protection area
- chránené vtáčie územie s prítomnosťou vodného vtáctva
special protection area with water fowl presence
- územie európskeho významu
site of community importance

Mokrade Wetland

- ramsarská lokalita
ramsar sites

Register chránených území (súčasť Vodného plánu Slovenska), obsahuje zoznam chránených území definovaných zákonom č. 364/2004 Z.z. o vodách v znení zákona č. 384/2009 Z.z. a tiež požiadavkami Rámčovej smernice o vodách. Mapa prezentuje chránené oblasti pre ochranu biotopov alebo živočíšnych a rastlinných druhov - NATURA 2000.

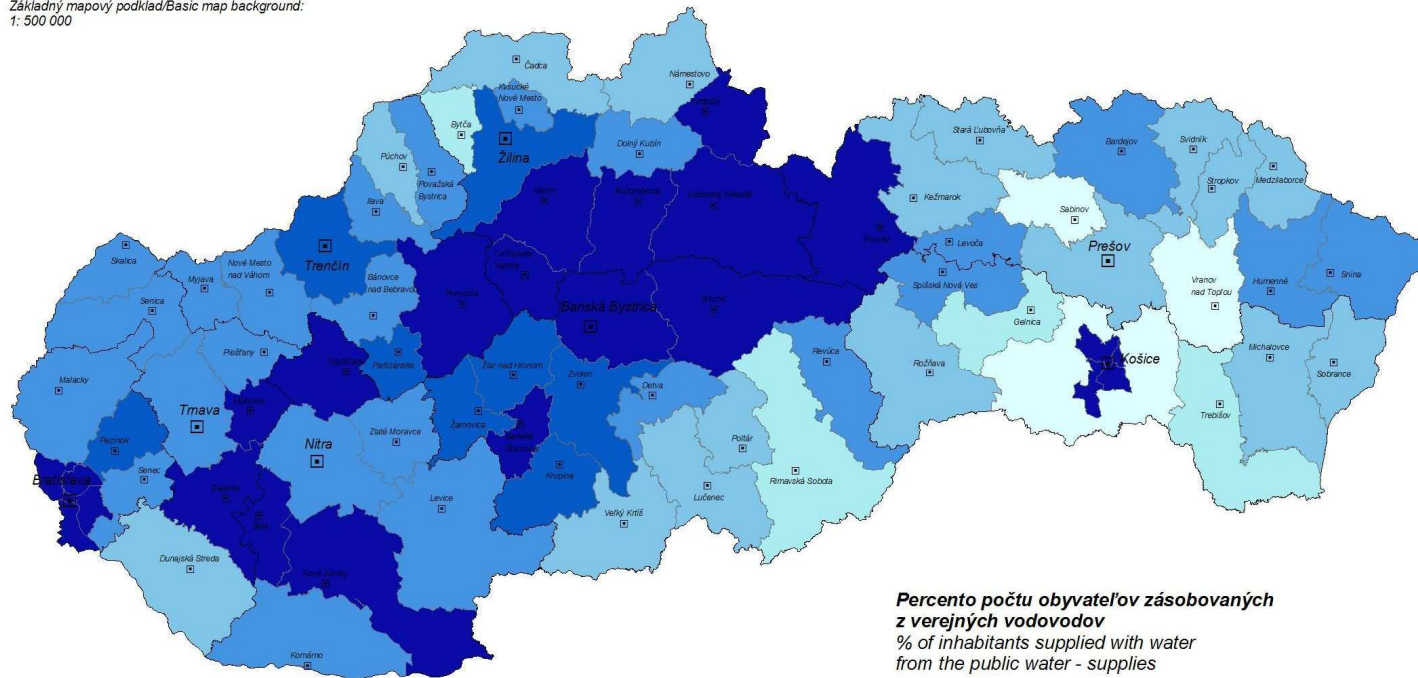
Register of Protected Areas (part of the Water Plan of Slovakia) contains list of protected areas defined by the Act No. 364/2004 Coll. on waters as amended by the Act No. 384/2009 Coll. and also by the requirements of the Water Framework Directive. The map presents protected areas for conservation of habitats or animal and plant species - NATURA 2000.

Mapa č. 5 – Zásobovanie obyvateľov z verejných vodovodov podľa okresov

Percento počtu obyvateľov zásobovaných z verejných vodovodov podľa okresov
% of inhabitants supplied with water from the public water - supplies by districts

Zdroj dát/Data source: VÚVH Bratislava, 2008
 Zostavil/Compiled: SAŽP - CER Košice, 2010

Základný mapový podklad/Basic map background:
 1: 500 000

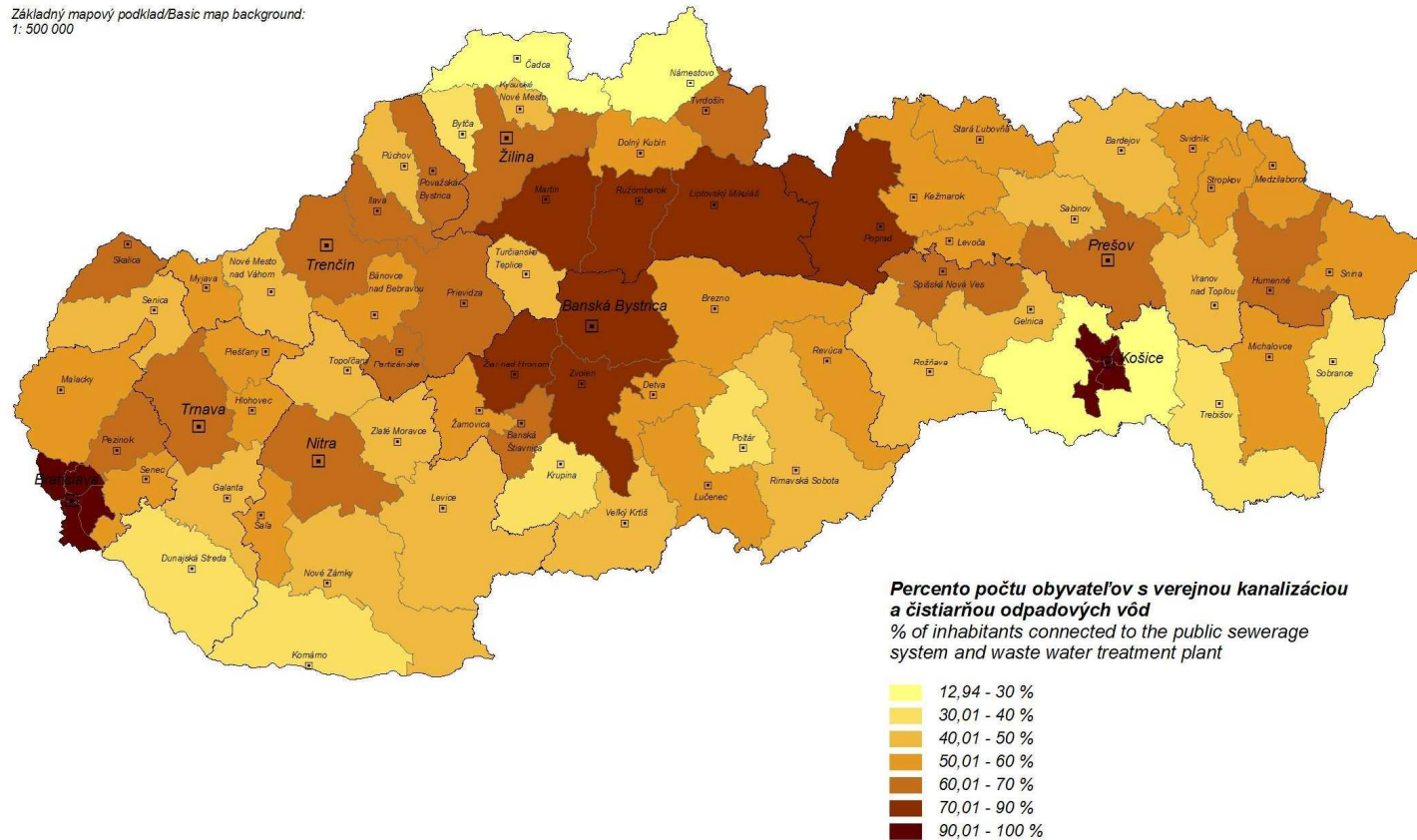


Mapa č. 6 – Odvádzanie znečistených vôd verejnou kanalizáciou podľa okresov

Percento počtu obyvateľov s verejnou kanalizáciou a čistiarnou odpadových vôd podľa okresov
 % of inhabitants connected to the public sewerage system and waste water treatment plant by districts

Zdroj dát/Data source: VÚVH Bratislava, 2008
 Zostavil/Compiled: SAŽP - CER Košice, 2010

Základný mapový podklad/Basic map background:
 1: 500 000

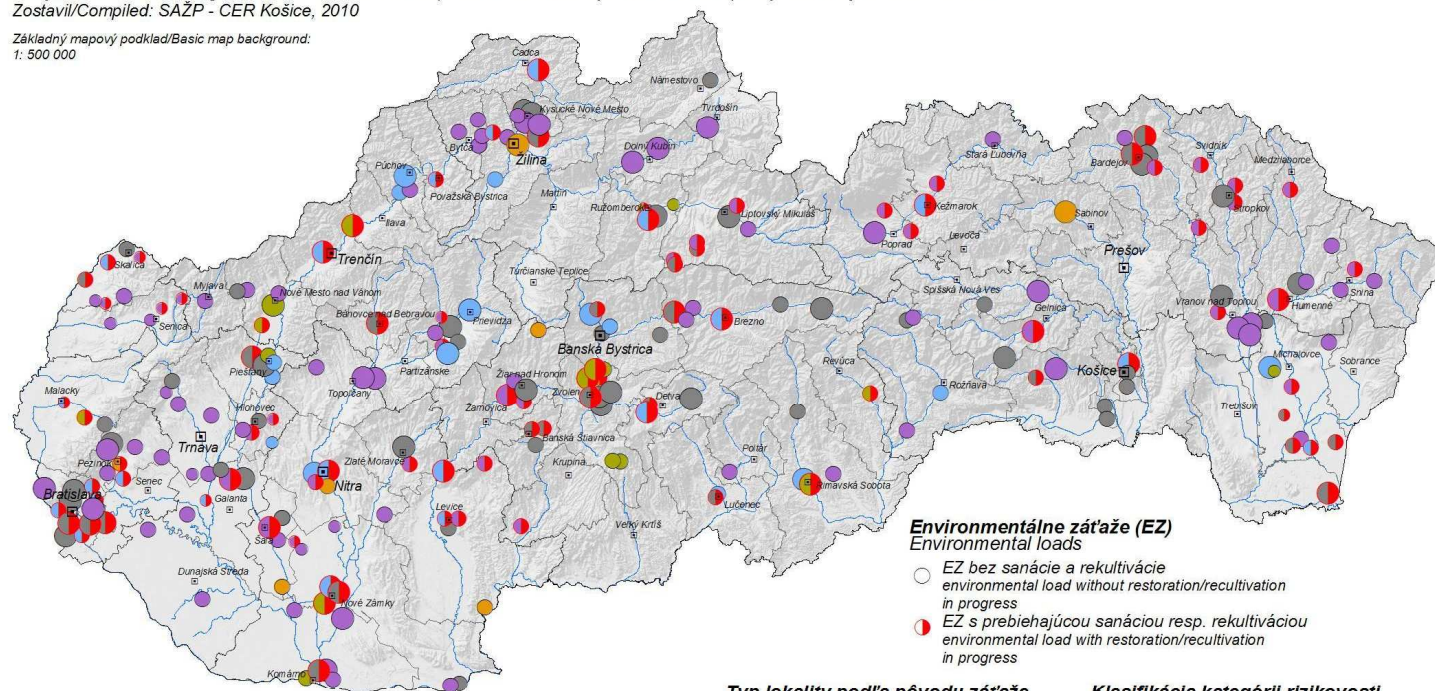


Mapa č. 7 – Environmentálne zát'aže

Environmentálne zát'aže Environmental loads

Zdroj dát/Data source: Regionálne štúdie hodnotenia dopadov environmentálnych zát'aží na ŽP pre vybrané kraje, MŽP SR, 2010
Zostavil/Compiled: SAŽP - CER Košice, 2010

Základný mapový podklad/Basic map background:
1: 500 000



Environmentálne zát'aže (EZ) Environmental loads

- EZ bez sanácie a rekultivácie
environmental load without restoration/recultivation
in progress
- EZ s prebiehajúcou sanáciou resp. rekultiváciou
environmental load with restoration/recultivation
in progress

Typ lokality podľa pôvodu zát'aže Locality type according to load origin

- priemyselná činnosť
industrial activity
- zariadenia na nakladanie s odpadmi
waste management facilities
- zariadenia dopravy a logistiky
transport and logistics facilities
- vojenské základne
military bases
- iné
other

Klasifikácia kategórií rizikovosti Classification of risk categories

- klasifikované nízke riziko
low classified risk
- klasifikované stredné riziko
moderate classified risk
- klasifikované vysoké riziko
high classified risk

Environmentálna zát'až je znečistenie územia spôsobené činnosťou človeka, ktoré predstavuje závažné riziko pre ľudské zdravie alebo horninové prostredie, podzemnú resp. povrchovú vodu a pôdu. Mapa znázorňuje lokality environmentálnych zát'aží a lokality environmentálnych zát'aží s prebiehajúcou sanáciou resp. rekultiváciou. Identifikovaný je druh činnosti - pôvodca environmentálnej zát'aže, tiež s vyjadrením kategórie rizikovosti environmentálnej zát'aže.

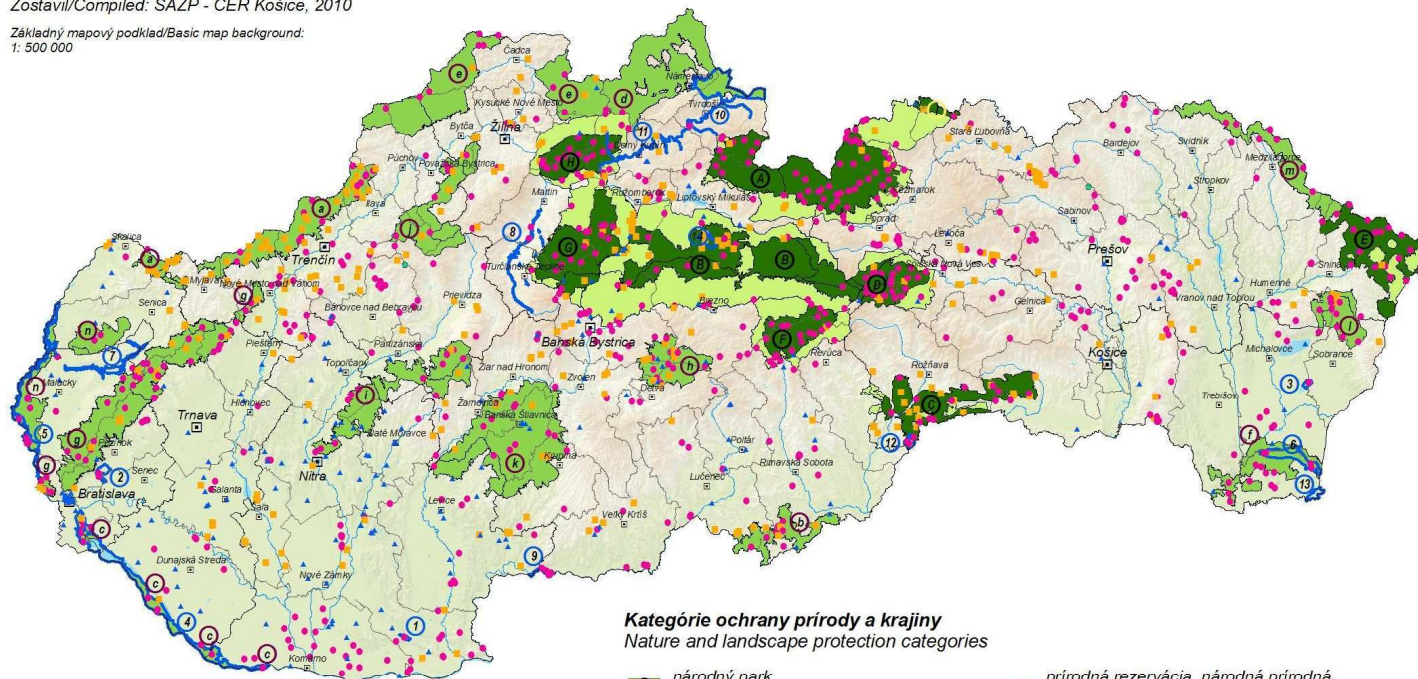
Environmental load is a territory pollution due to human activity. It presents serious risk on human health or rock environment, groundwaters or surface waters and soils. The map shows localities with environmental loads and localities with environmental loads with restoration/recultivation in progress. There is also determined activity as originator of environmental load with expression of its risk category.

Mapa č. 8 – Územná ochrana prírody a krajiny

Územná ochrana prírody a krajiny
Territorial nature and landscape protection

Zdroj dát/Data source: ŠOP SR Banská Bystrica, 2010
Zostavil/Compiled: SAŽP - CER Košice, 2010

Základný mapový podklad/Basic map background:
1: 500 000



Kategórie ochrany prírody a krajiny
Nature and landscape protection categories

- **národný park**
national park
 - **chránená krajinná oblasť**
protected landscape area
 - **ochranné pásmo národného parku**
protective zone of national park
 - **ramsarská lokalita**
Ramsar Convention Site
 - **prírodná rezervácia, národná prírodná rezervácia**
nature reserve, national nature reserve
 - **prírodná pamiatka, národná prírodná pamiatka**
natural monument, national natural monument
 - ▲ **chránený areál**
protected site
 - **súkromná prírodná rezervácia**
private nature reserve
- (Zoznam uvedený v texte/List attached in text)

Územná ochrana prírody a krajiny je zabezpečovaná zákonom č. 543/2002 Z.z. o ochrane prírody a krajiny. Zákon stanovuje 5 stupňov ochrany v jednotlivých kategóriách chránených území.

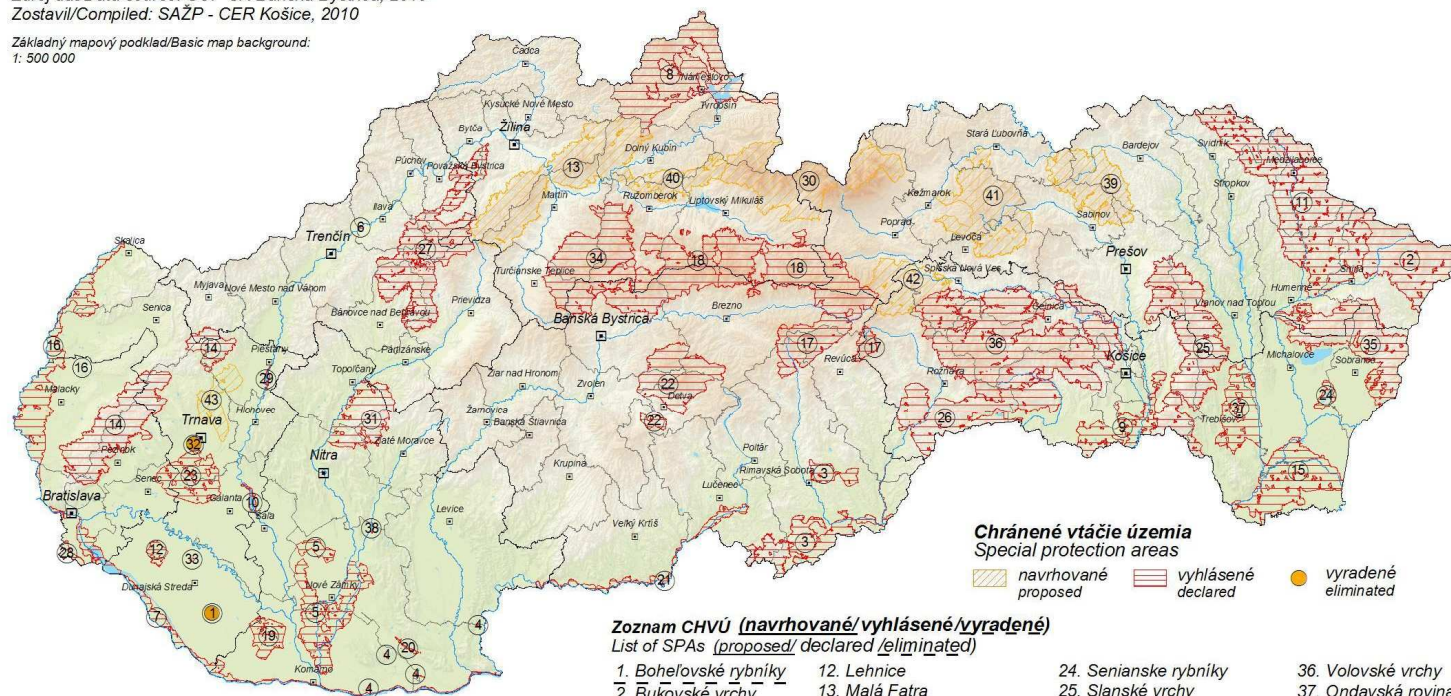
Territorial nature and landscape protection is ensured by the Act No. 543/2002 Coll. on nature and landscape protection. The Act defines 5 levels of protection in individual categories of protected areas.

Mapa č. 9 – Chránené vtáče územia – NATURA 2000

Územia zaradené do Národného zoznamu chránených vtáčích území - NATURA 2000 Areas included in the National list of special protection areas - NATURA 2000

Zdroj dát/Data source: ŠOP SR Banská Bystrica, 2010
Zostavil/Compiled: SAŽP - CER Košice, 2010

Základný mapový podklad/Basic map background:
1: 500 000



Chránené vtáče územia Special protection areas

navrhované
 vyhlásené
 vyradené

Zoznam CHVÚ (navrhované/vyhlásené/vyradené) List of SPAs (proposed/declared/eliminated)

- | | | | |
|------------------------------------|-----------------------------------|----------------------------|-------------------------|
| 1. Bohelovské rybníky | 12. Lehnice | 24. Senianske rybníky | 36. Volovské vrchy |
| 2. Bukovské vrchy | 13. Malá Fatra | 25. Slanské vrchy | 37. Ondavská rovina |
| 3. Cerová vrchovina -
Porimavie | 14. Malé Karpaty | 26. Slovenský kras | 38. Žitavský luh |
| 4. Dolné Pohronie | 15. Medzibodrožie | 27. Strážovské vrchy | 39. Čergov |
| 5. Dolné Považie | 16. Záhorské Pomoravie | 28. Sysľovské polia | 40. Chočské vrchy |
| 6. Dubnické štrkovisko | 17. Muránska planina -
Stolica | 29. Sĺňava | 41. Levočské vrchy |
| 7. Dunajské luhy | 18. Nízke Tatry | 30. Tatry | 42. Slovenský raj |
| 8. Horná Orava | 19. Ostrovné lúky | 31. Tribeč | 43. Spačince -
Nižná |
| 9. Košická kotlina | 20. Parížske močiare | 32. Tmavské rybníky | |
| 10. Kráľová | 21. Poiplie | 33. Veľkoblahovské rybníky | |
| 11. Laborecká vrchovina | 22. Poľana | 34. Veľká Fatra | |
| | 23. Úľanská mokraď | 35. Vihorlatské vrchy | |

Mapa znázorňuje **Národný zoznam chránených vtáčích území** (podľa smernice o vtáčkoch), ktorý bol schválený vládou SR 9. júla 2003 a zmenený a doplnený 25. mája 2010. Zoznam obsahuje 41 území s celkovou rozlohou 1 296 373 ha.

The map presents **the National list of special protection areas** (in accordance with the Birds Directive) approved by the Government of the Slovak Republic on 9 July 2003 and changed and amended on 25 May 2010. Actual list contains 41 areas with the total area of 1296 373 ha.

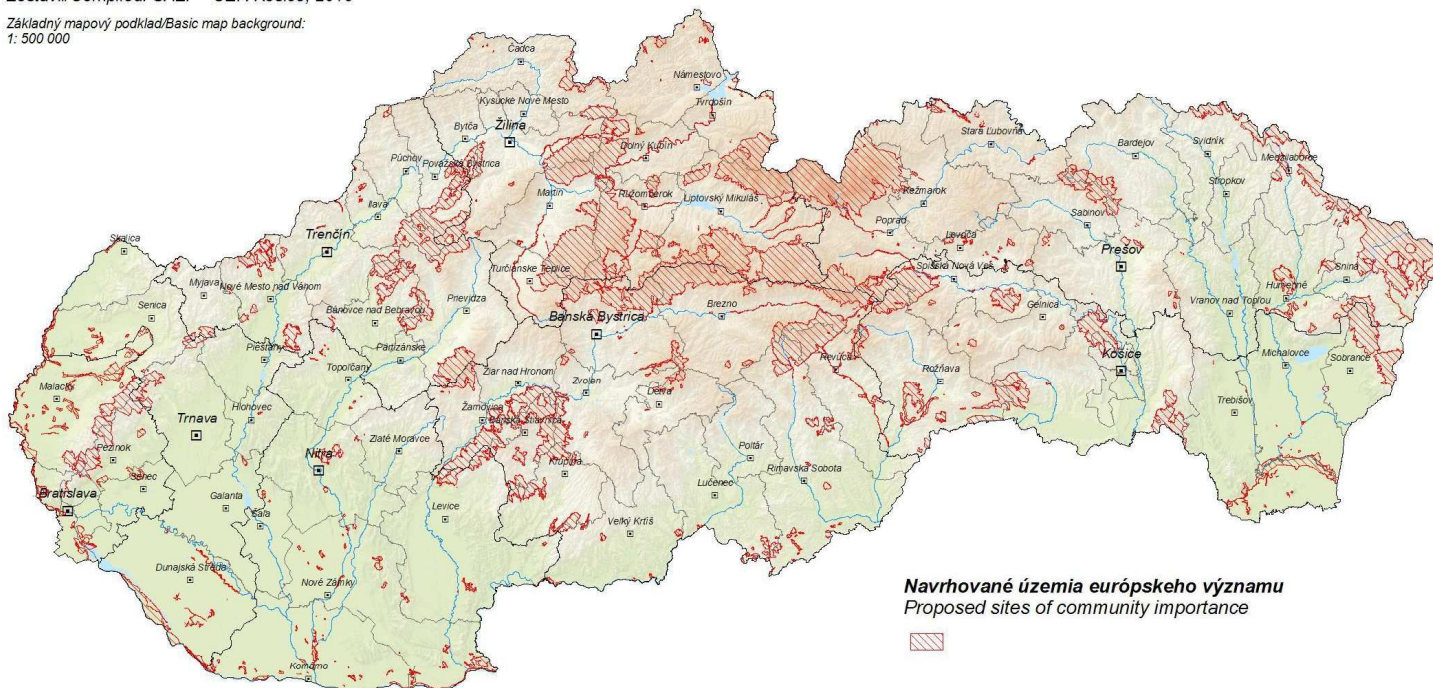
Mapa č. 10 – Územia európskeho významu – NATURA 2000

Územia zaradené do Národného zoznamu navrhovaných území európskeho významu - NATURA 2000 Areas included in the National list of proposed sites of community importance - NATURA 2000

Zdroj dát/Data source: ŠOP SR Banská Bystrica, 2010

Zostavil/Compiled: SAŽP - CER Košice, 2010

Základný mapový podklad/Basic map background:
1: 500 000



Národný zoznam navrhovaných území európskeho významu (podľa smernice o biotopoch) schválila vláda SR 17. marca 2004. V zozname sa nachádza 382 území, ktoré spolu zaberajú rozlohu s výmerou 574 745 ha.

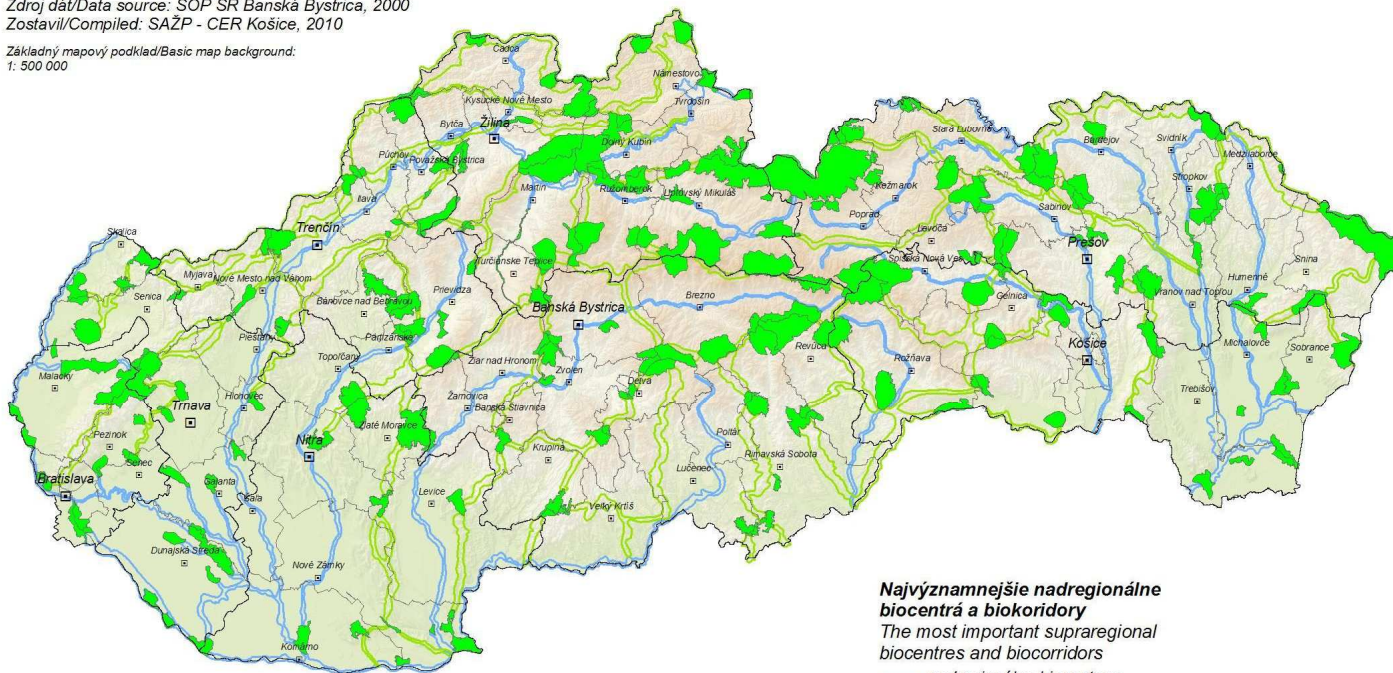
The map presents the National list of proposed sites of community importance (in accordance with the Habitats Directive) approved by the Government of the Slovak Republic on 17 March 2004. It contains 382 sites covering the total area of 574 745 ha.

Mapa č. 11 – Územný systém ekologickej stability

Územný systém ekologickej stability
Territorial system of ecological stability

Zdroj dát/Data source: ŠOP SR Banská Bystrica, 2000
 Zostavil/Compiled: SAŽP - CER Košice, 2010

Základný mapový podklad/Basic map background:
 1: 500 000



Najvýznamnejšie nadregionálne biocentrá a biokoridory
The most important supraregional biocentres and biocorridors

- nadregionálne biocentrum
supraregional biocentre
- ▬ hydrický biokoridor
hydric biocorridor
- ▬ terestrický biokoridor
terrestrial biocorridor

ÚSES predstavuje celopriestorovú štruktúru navzájom prepojených ekosystémov, ich zložiek a prvkov, ktorá zabezpečuje rozmanitosť podmienok a foriem života v krajine. Základ tohto systému predstavujú biocentrá, biokoridory a interaktívne prvky.

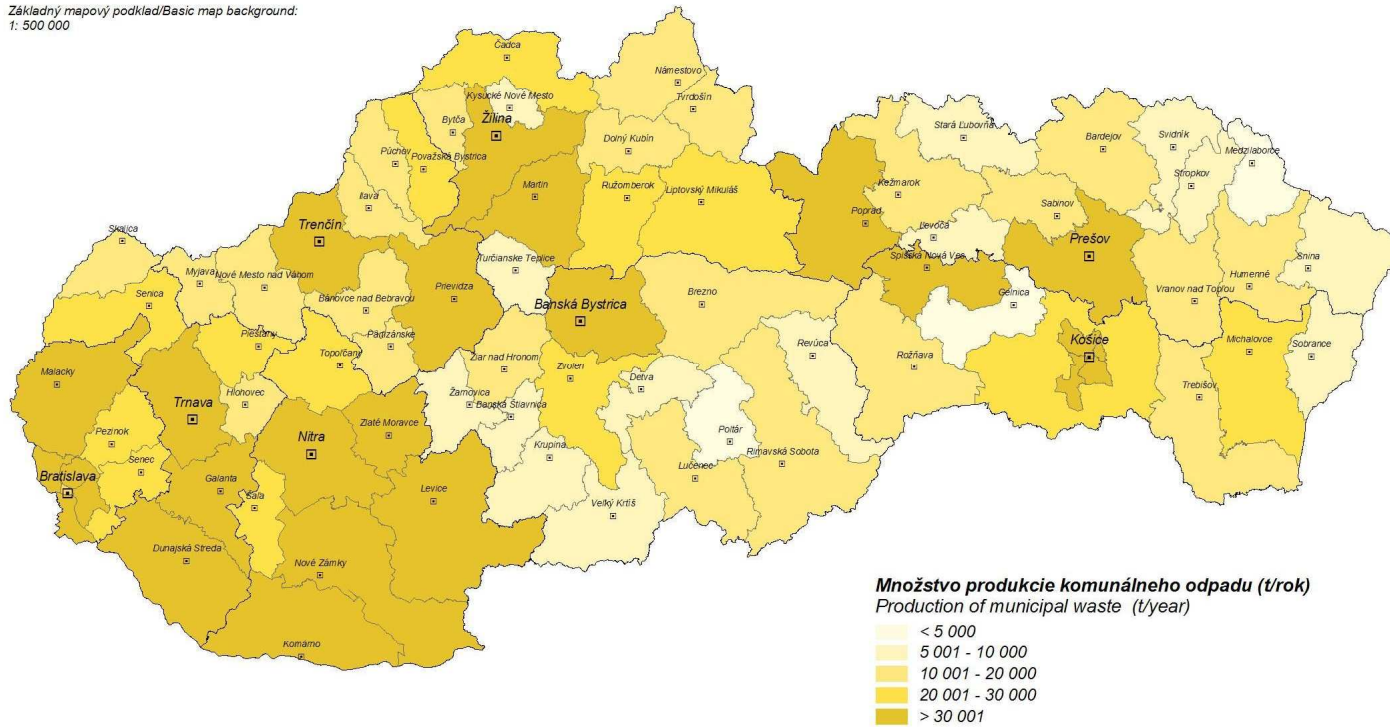
Territorial system of ecological stability is an integrated structure interconnected to other ecosystems, their components and elements which ensures diversity of life conditions and forms in the landscape. The basis of this system is represented by biocentres, biocorridors and interactive elements.

Mapa č. 12 – Produkcia komunálneho odpadu podľa okresov

Množstvo produkcie komunálneho odpadu podľa okresov
Production of municipal waste by districts

Zdroj dát/Data source: SAŽP - COH Bratislava - Regionálny informačný systém o odpadoch (RISO), 2008
 Zostavil/Compiled: SAŽP - CER Košice, 2010

Základný mapový podklad/Basic map background:
 1: 500 000



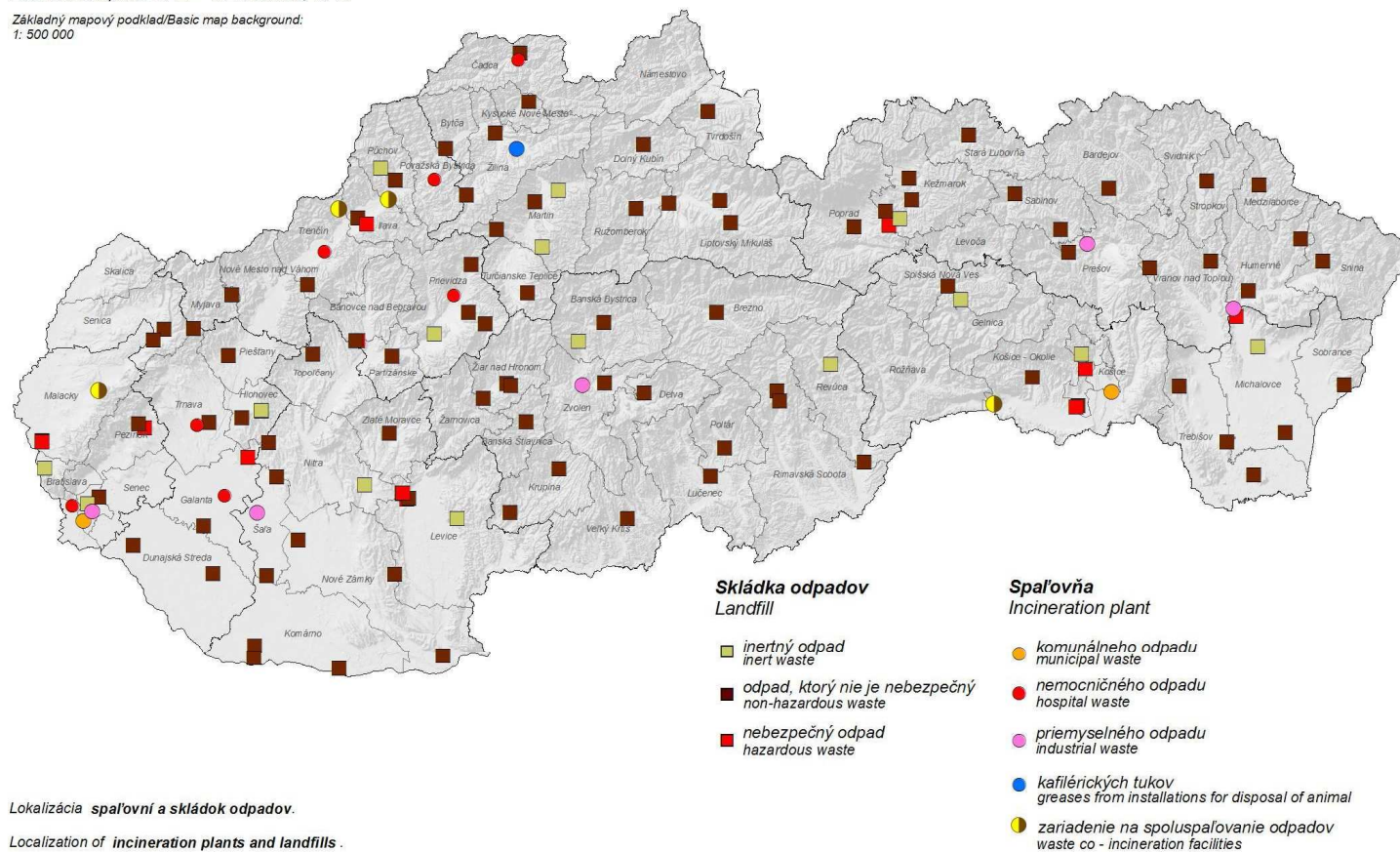
Mapa č. 13 – Zariadenia pre zneškodňovanie odpadov

Skládky a spaľovne odpadov Landfills and incineration plants

Zdroj dát/Data source: SAŽP - COH Bratislava, 2008

Zostavil/Compiled: SAŽP - CER Košice, 2010

Základný mapový podklad/Basic map background:
1: 500 000



Mapa č. 14 – Prehľad separovaného zberu v sídlach

Separovaný zber odpadu v sídlach
Separated waste collection in settlements

Zdroj dát/Data source: ŠÚ SR, 2008
 Zostavil/Compiled: SAŽP - CER Košice, 2010

Základný mapový podklad/Basic map background:
 1: 500 000



Zariadenie na zhodnocovanie odpadu
Facility for waste recovery

- ⊙ autorizované zariadenie na spracovanie starých vozidiel
 authorized treatment facilities of end-of-life vehicles
- zariadenie na energetické zhodnocovanie odpadu
 facility for energy waste recovery
- zariadenie na materiálové zhodnocovanie odpadu
 facility for material waste recovery
- zariadenie na energetické a materiálové zhodnocovanie odpadu
 facility for energy and material waste recovery

Realizácia separovaného zberu odpadov
(základné komodity: papier, sklo, plasty, kovy a biologicky rozložiteľný odpad)
Realization of separate collection of waste
(basic commodities: paper, glass, plastic, metals and biodegradable waste)

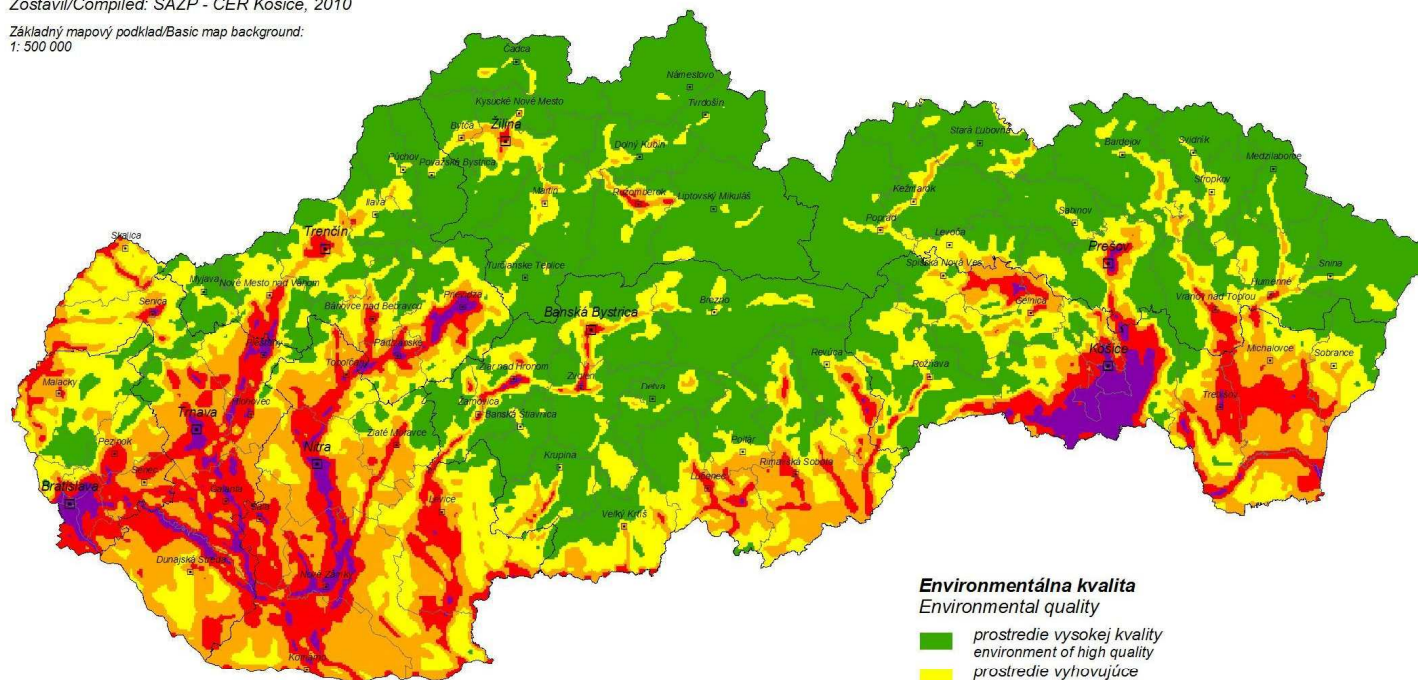
- Separovaný zber 3 a viac komodít
 Separate collection 3 and more commodities
- Separovaný zber do 2 komodít
 Separate collection to 2 commodities
- Nerealizovaný separovaný zber
 Not realized separate collection

Mapa č. 15 – Stupeň environmentálnej kvality územia

Stupeň environmentálnej kvality územia Level of environmental quality of territory

Autori/Authors: P. Bohuš - J. Klinda a kol.
Zostavil/Compiled: SAŽP - CER Košice, 2010

Základný mapový podklad/Basic map background:
1: 500 000



Environmentálna kvalita Environmental quality

- prostredie vysokej kvality
environment of high quality
- prostredie vyhovujúce
satisfactory environment
- prostredie mierne narušené
environment moderately disturbed
- prostredie narušené
disturbed environment
- prostredie silne narušené
environment strongly disturbed

Mapa vznikla priestorovou syntézou analytických máp vybraných environmentálnych charakteristík podľa štruktúry zložiek životného prostredia a rizikových faktorov (pozri textovú časť). Predstavuje základnú diferenciáciu územia Slovenskej republiky z hľadiska komplexného (prierezového) stavu životného prostredia.

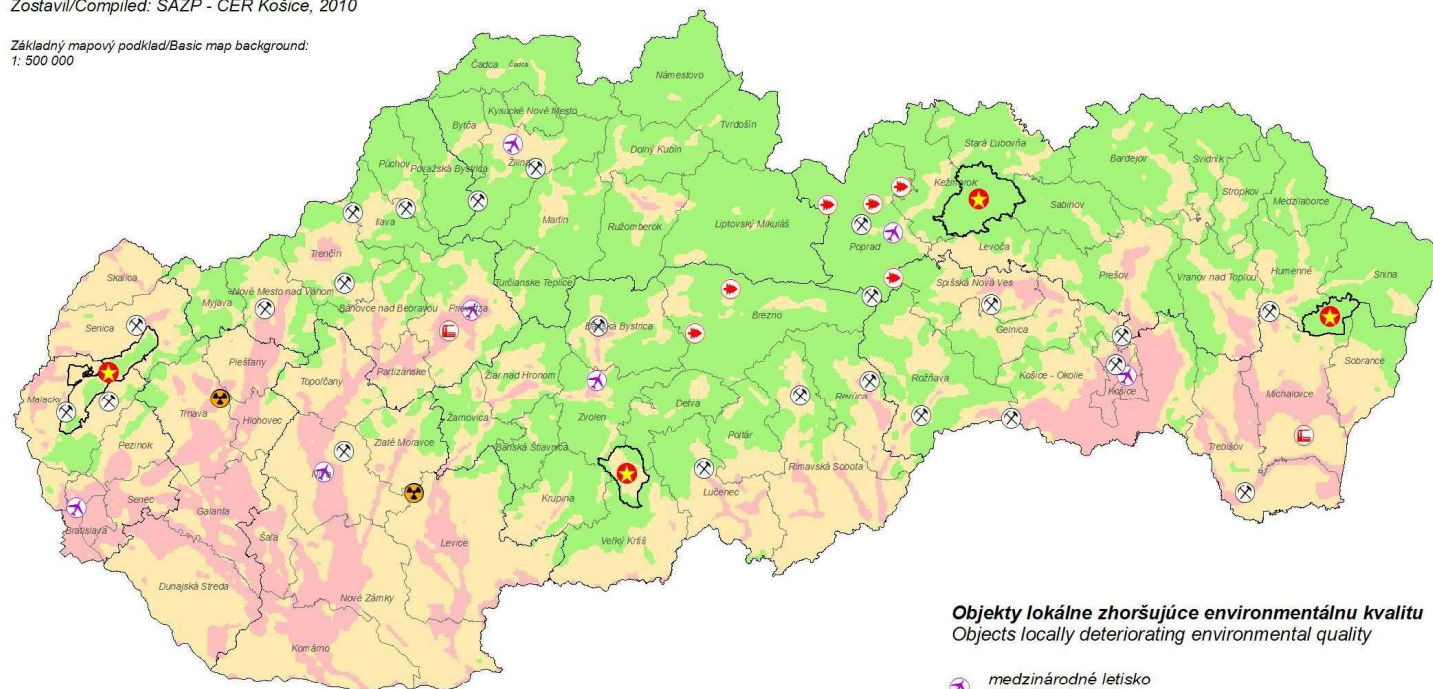
Map was created by spatial analysis of analytical maps of selected environmental characteristics according to structure of environment components and risk factors (see the text part). It presents the basic differentiation of the Slovak Republic territory from the point of complex (cross-sectional) status of environment.

Mapa č. 16 – Objekty zhoršujúce environmentálnu kvalitu územia

Objekty lokálne zhoršujúce environmentálnu kvalitu územia Objects locally deteriorating environmental quality of territory

Autori/Authors: P. Bohuš - J. Klinda a kol.
Zostavil/Compiled: SAŽP - CER Košice, 2010

Základný mapový podklad/Basic map background:
1: 500 000



Mapa vznikla za účelom identifikácie bodových i plošných javov z činnosti v krajine, ktoré možno hodnotiť ako **záťaž v území lokálne zhoršujúce stanovenú úroveň kvality životného prostredia.**

Map was created with the aim to identify point and area features from the activities in the land that can be qualified as **loads in the territory locally deteriorating established level of environment quality.**

Environmentálna kvalita Environmental quality

- prostredie vysokej kvality
environment of high quality
- prostredie vyhovujúce
suitable environment
- prostredie narušené
disturbed environment

Objekty lokálne zhoršujúce environmentálnu kvalitu Objects locally deteriorating environmental quality

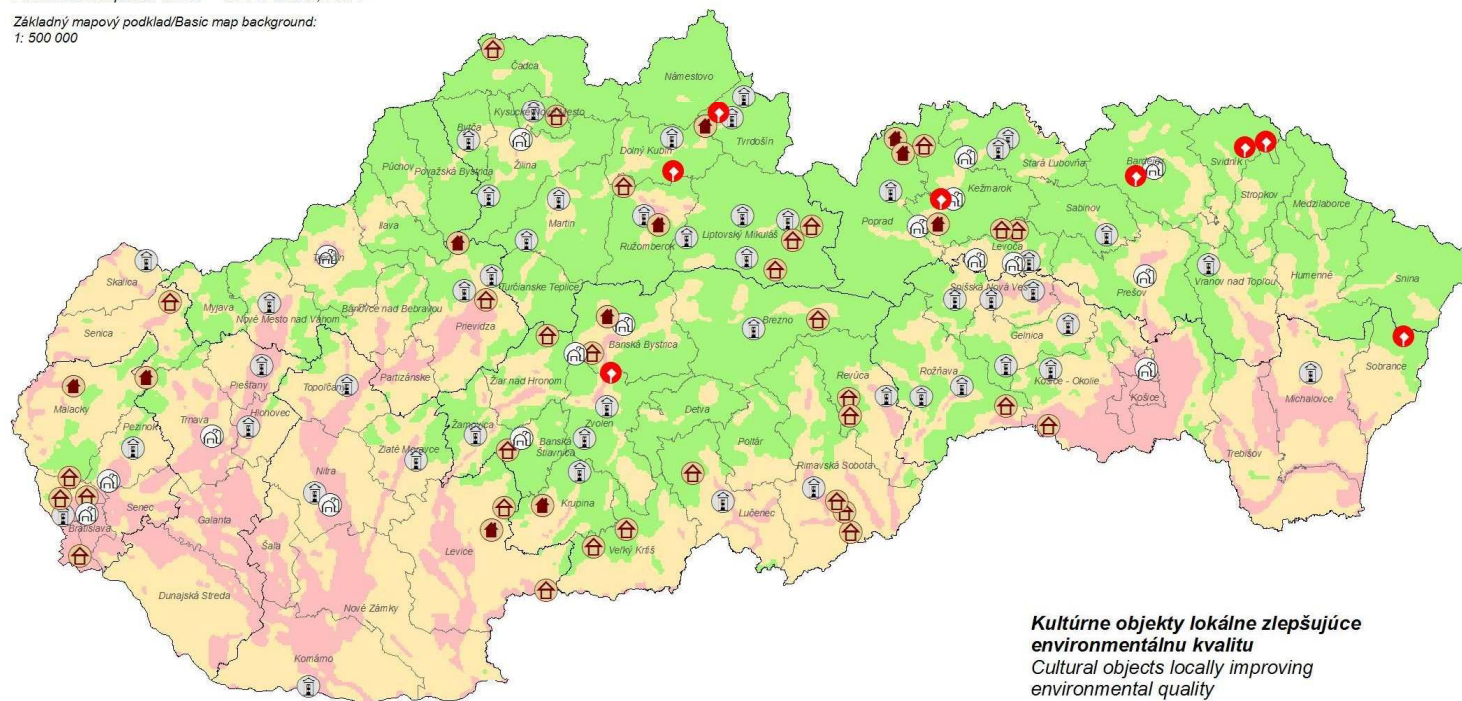
- medzinárodné letisko
international airport
- vojenský priestor (obvod)
military territory (district)
- kalamitou poškodený les (veterná smršť, požiar)
forest damaged by disaster (wind storm, fire)
- tepelná elektrárňa
thermal power station
- atómová elektrárňa
nuclear power station
- areál ťažby nerastných surovín (veľkolomy)
mining areal of mineral raw materials (large-quarries)

Mapa č. 17 – Kultúrne objekty zlepšujúce environmentálnu kvalitu územia

Kultúrne objekty lokálne zlepšujúce environmentálnu kvalitu územia **Cultural objects locally improving environmental quality of territory**

Autori/Authors: P. Bohuš - J. Klinda a kol.
 Zostavil/Compiled: SAŽP - CER Košice, 2010

Základný mapový podklad/Basic map background:
 1: 500 000



Mapa vznikla za účelom identifikácie bodových i plošných javov z činností v krajine, ktoré možno hodnotiť ako pozitívne javy v území lokálne zlepšujúce stanovenú úroveň kvality životného prostredia.

Map was created with the aim to identify point and area features from the activities in the land that can be qualified as positive features in the territory locally improving established level of environmental quality.

Environmentálna kvalita **Environmental quality**

- prostredie vysokej kvality
environment of high quality
- prostredie vyhovujúce
suitable environment
- prostredie narušené
disturbed environment

Kultúrne objekty lokálne zlepšujúce environmentálnu kvalitu **Cultural objects locally improving environmental quality**

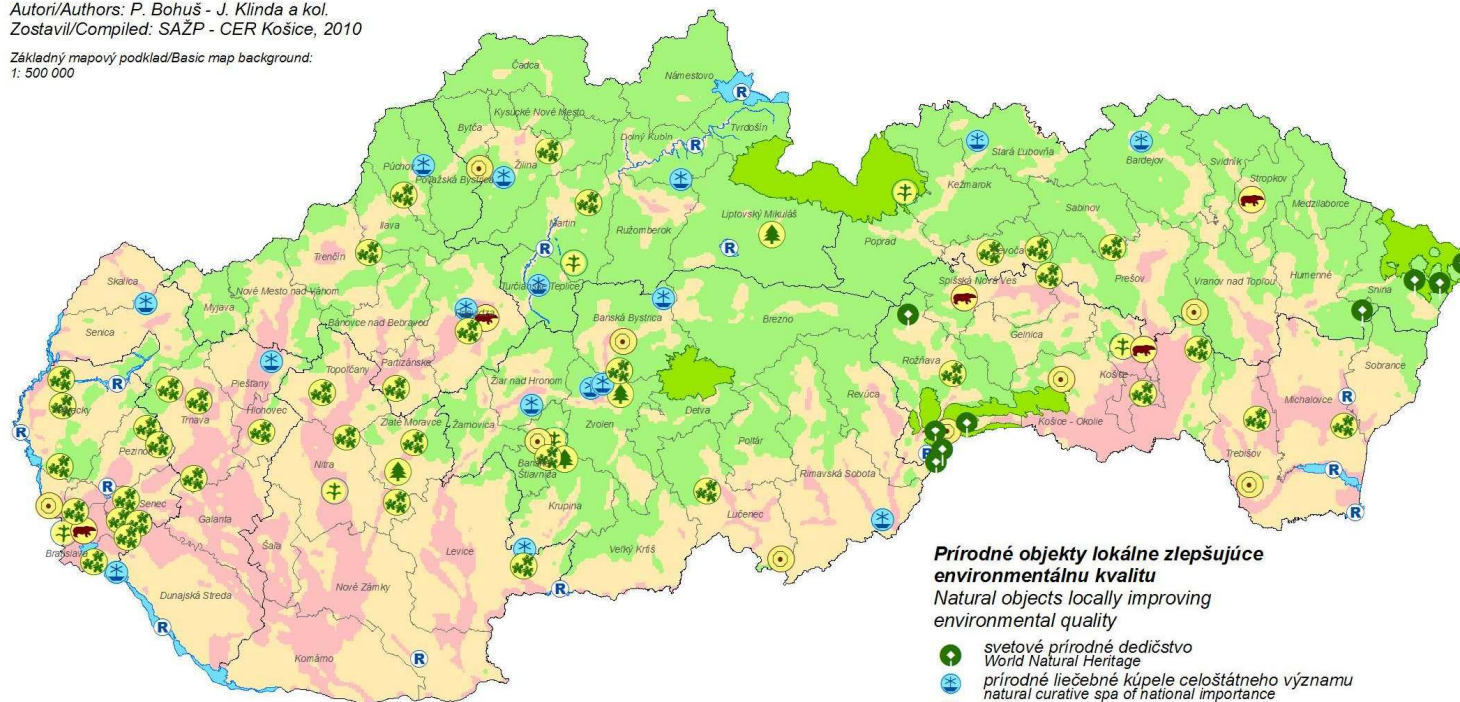
- svetové kultúrne dedičstvo
World Cultural Heritage
- 🏛️ pamiatková zóna mestského typu
monument zone of urban type
- 🏠 pamiatková zóna vidieckeho typu
monument zone of rural type
- 🏛️ mestská pamiatková rezervácia
town monument reserve
- 🏠 pamiatková rezervácia ľudovej architektúry
monument reserve of folk architecture

Mapa č. 18 – Prírodné objekty zlepšujúce environmentálnu kvalitu územia

Prírodné objekty lokálne zlepšujúce environmentálnu kvalitu územia Natural objects locally improving environmental quality of territory

Autori/Authors: P. Bohuš - J. Klinda a kol.
Zostavil/Compiled: SAŽP - CER Košice, 2010

Základný mapový podklad/Basic map background:
1: 500 000



Prírodné objekty lokálne zlepšujúce environmentálnu kvalitu Natural objects locally improving environmental quality

- svetové prírodné dedičstvo
World Natural Heritage
- prírodné liečebné kúpele celoštátneho významu
natural curative spa of national importance
- ZOO
ZOO
- arboretum
arboretum
- botanická záhrada
botanical garden
- mestský park
city park
- geopark
geopark
- biosférická rezervácia
biospherical reservation
- ramsarská lokalita
Ramsar Convention Site

Environmentálna kvalita Environmental quality

- prostredie vysokej kvality
environment of high quality
- prostredie vyhovujúce
suitable environment
- prostredie narušené
disturbed environment

Mapa vznikla za účelom identifikácie bodových i plošných javov z činnosti v krajine, ktoré možno hodnotiť ako **pozitívne javy v území lokálne zlepšujúce stanovenú úroveň kvality životného prostredia.**

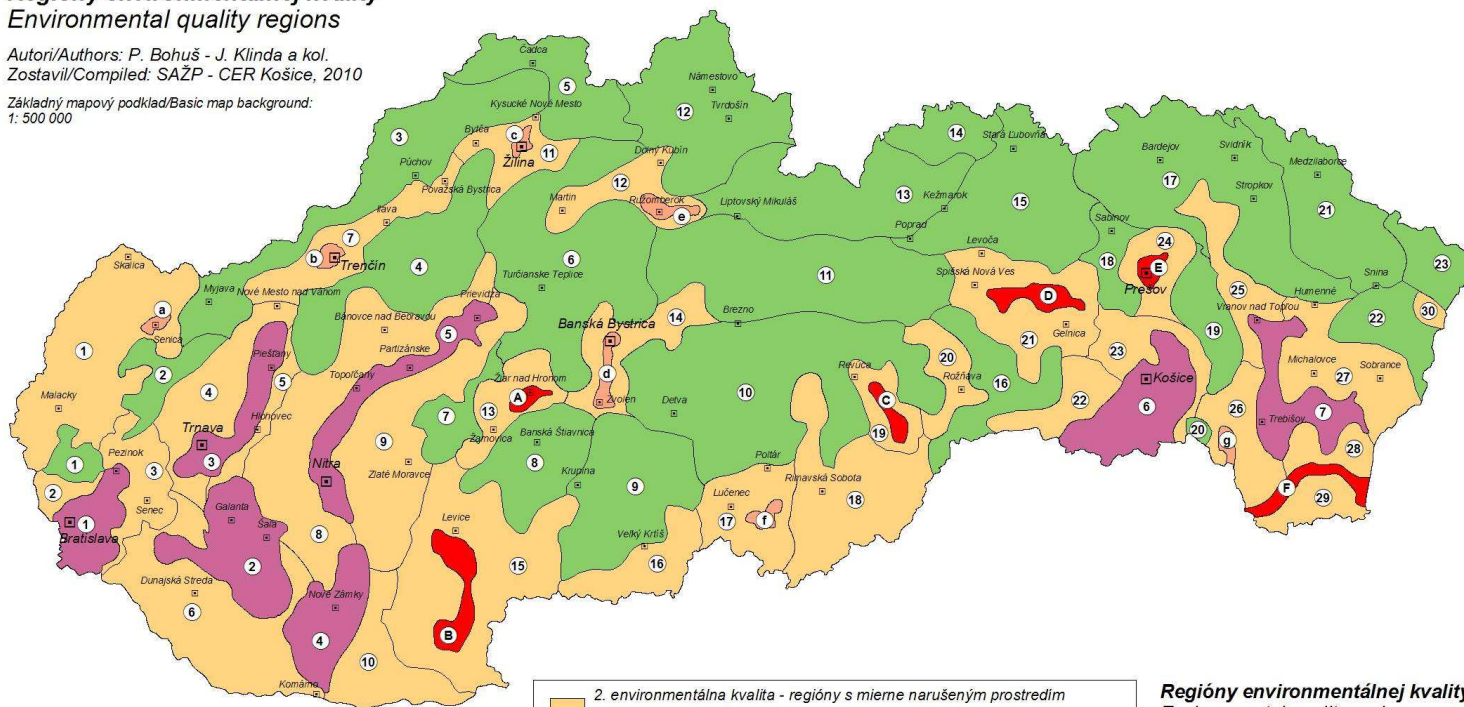
Map was created with the aim to identify point and area features from the activities in the land that can be qualified as **positive features in the territory locally improving established level of environment quality.**

Mapa č. 19 – Regióny environmentálnej kvality

Regióny environmentálnej kvality
Environmental quality regions

Autori/Authors: P. Bohuš - J. Klinda a kol.
Zostavil/Compiled: SAŽP - CER Košice, 2010

Základný mapový podklad/Basic map background:
1: 500 000



2. environmentálna kvalita - regióny s mierne narušeným prostredím
2. environmental quality - regions with moderately disturbed environment

a) okrsok s narušeným prostredím
zone with disturbed environment

A) okrsok so značne narušeným prostredím
zone with greatly disturbed environment

Regióny environmentálnej kvality
Environmental quality regions

<p>1. environmentálna kvalita - regióny s nenarušeným prostredím 1. environmental quality - regions with non-disturbed environment</p>		
<p>1. Pajštúnsky 2. Plavecký 3. Bielo-karpatský 4. Strážovský 5. Kysucký 6. Fatranský 7. Vtáčnický 8. Štiavnický</p>	<p>9. Krupinský 10. Veporský 11. Nízokotranský 12. Oravský 13. Tatarský 14. Zamagurský 15. Levočský 16. Kráľovohorský</p>	<p>17. Ondavský 18. Šarišský 19. Dubnický 20. Miličský 21. Laborecký 22. Vihorlatský 23. Poloninský</p>

<p>1. Záhorský a) Senický 2. Lamačský 3. Senecký 4. Bolerázsky 5. Hlohovecký 6. Podunajský 7. Stredopovažský 8. Ponitriansky 9. Tribečský</p>	<p>10. Čenkovský 11. Podjavorňický c) Žilinský 12. Hornopovažský e) Ružombercký 13. Stredopohorňský A) Ziariský 14. Podpoliansky d) Zvolensko-bystrický 15. Tekovský B) Dolnopohorňský</p>	<p>16. Pojpeľský 17. Novohradský f) Boľkovský 18. Rimavský 19. Revúcky C) Jelšavsko-lubernický 20. Rožňavský 21. Spišský D) Rudňanský 22. Jasovský 23. Pohornádsky</p>	<p>24. Toryský E) Prešovský 25. Topľanský 26. Tokajský g) Roňavský 27. Podvihoriatský 28. Kapušiansky 29. Potiský F) Latorický 30. Ubliansky</p>
---	--	--	--

<p>3. environmentálna kvalita - regióny so silne narušeným prostredím 3. environmental quality - regions with strongly disturbed environment</p>
<p>1. Bratislavský 2. Galantský 3. Dolnopovažský 4. Novozámocký 5. Hornonitriansky 6. Košický 7. Zemplínsky</p>